

Čo je environmentálne zdravie?

Environmentálne zdravie zahŕňa tie aspekty zdravia a choroby, ktoré sú podmienené životným prostredím.

Ako spoznáme zdravé mesto?

Zdravé mesto:

- sa stará o kvalitu zložiek životného prostredia (ovzdušie, voda, pôda...),
- investuje do budovania zelenej a modrej infraštruktúry, ktorá má zmierniť dopady klimatickej zmeny a zvýšiť estetickú a spoločenskú hodnotu územia,
- podporuje alternatívne prostriedky dopravy k súkromným vozidlám (bicykel, elektromobil, autobus, vlak alebo pešiu chôdzu),
- aplikuje inovatívne riešenia v rôznych oblastiach (doprava, priemysel, nakladanie s odpadmi...),
- uprednostňuje kvalitné a bezpečné poraviny s regionálnym pôvodom,
- poskytuje obyvateľom priestor na šport a rekreáciu a spoločensko-kultúrne vyžitie.

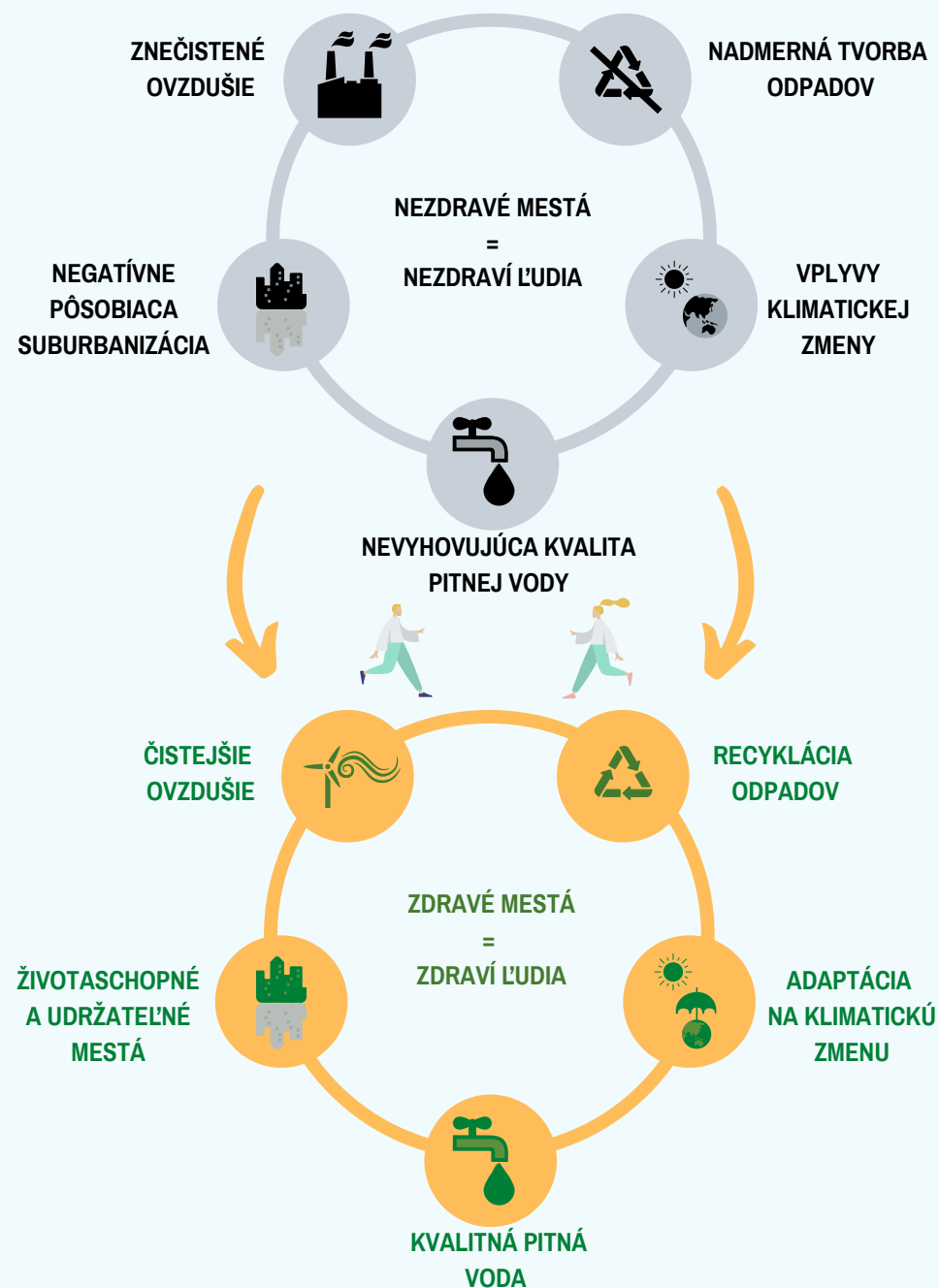
Čo je možné urobiť pre zdravie obyvateľov v mestách?

- Monitorovať determinanty zdravia na pravidelnej báze,
- prijať adaptačné opatrenia na klimatickú zmenu,
- zvýšiť napojenie domácností na verejný vodovod a kanalizáciu,
- zintenzívniť separovanie odpadov,
- prejsť na obehové hospodárstvo,
- podporovať alternatívne druhy dopravy,
- eliminovať environmentálny hluk,
- zaviesť zelené technológie v priemyselných prevádzkach,
- informovať verejnosť o vplyvoch nevyhovujúcej kvality životného prostredia na zdravie obyvateľstva.

Čo je potrebné na posúdenie zdravého mesta?

Metodická príručka na systematické sledovanie a vyhodnocovanie súboru indikátorov environmentálneho zdravia obyvateľov v mestskom prostredí.

ENVIRONMENTÁLNE ZDRAVIE V MESTÁCH



Najčastejšie ochorenia spôsobené nevhodnou kvalitou životného prostredia podľa WHO

Ochorenia rozmnožovacej sústavy



Ochorenia nervovej sústavy



Pneumologické ochorenia



Poškodenia sluchu



Živočíchmi prenášané ochorenia



Ochorenia tráviacej sústavy



Kardiovaskulárne ochorenia



Alergické reakcie

Znečistenie ovzdušia predstavuje najväčšie environmentálne riziko pre zdravie. Emisie z dopravy a priemyslu a vykurovanie tuhým palivom sú najväčšími zdrojmi znečistenia ovzdušia.

Na Slovensku zomrie približne 4000 obyvateľov ročne na ochorenia spôsobené znečisteným ovzduším.

Pitná voda je jedným z popredných faktorov životného prostredia, ktoré ovplyvňujú zdravotný stav obyvateľstva. Znečisťujúce látky v pitnej vode pochádzajú napr. z farmaceutických produktov alebo produktov osobnej hygieny.

Mäkká voda neprospieva cievam a pri pravidelnom pití môže skrátiť dĺžku života o štyri až päť rokov. Tvrdá voda neprospieva ľudskej pokožke (napr. vysušenie, podráždenie) a vlasom (lámovosť).

Sídlné prostredie je miestom, ktorého súčasťou sú aj faktory nepriaznivo vplyvajúce na kvalitu života obyvateľov, ako sú napr. zvýšená hustota premávky, hluk, nárast budovania sivých plôch (priemyselné parky, komunikácie, parkoviská...) a znečistenie zložiek životného prostredia.

Efekt mestských tepelných ostrovov môže mať vážny vplyv (najmä počas víň horúčav) na zdravie zraniteľných skupín osôb, ako sú napr. chronicky chorí alebo starší ľudia.

Environmentálny hluk je považovaný za druhý najvýznamnejší environmentálny problém Európy (hneď po kvalite ovzdušia), ktorý ovplyvňuje zdravie obyvateľstva. Najvýznamnejším stresorom je hluk z pozemnej dopravy, v dôsledku rastu intenzity automobilovej dopravy.

Hluková záťaž sa najčastejšie prejavuje podráždenosťou, dokonca môže viesť až ku kardiovaskulárnym ochoreniam.

Klimatická zmena môže ľudské zdravie ovplyvňovať napr. zmenou poveternostných podmienok, kvality vody, ovzdušia, ekosystémov, výskytu a rozšírenia živočíchmi prenášaných ochorení a vývoja respiračných ochorení.

Nebezpečné chemické látky prispievajú k zvýšenému výskytu neprenosných ochorení, sú napr. súčasťou potravín, obalov, kozmetických a farmaceutických výrobkov, výrobkov bežnej dennej spotreby, kontaminovanej vody, vzduchu a pôdy.

Nebezpečný odpad má na zdravie ľudí nepriaznivý vplyv, ktorý sa môže prejavovať priamo, t. j. bezprostredným kontaktom s odpadom alebo nepriamo, t. j. presakovaním do pôdy, podzemnej či povrchovej vody, uvoľnením do atmosféry alebo preniknutím do potravinového reťazca.

Kontaminované lokality sú znečistené územia, spôsobené činnosťou človeka (priemyselnou, vojenskou, banskou, dopravnou, poľnohospodárskou, ale aj nakladaním s odpadom), ktoré predstavujú závažné riziko pre ľudské zdravie.

10-percentné navýšenie zelene v mestách môže zvýšiť dĺžku života obyvateľov o 5 rokov.

V ľudskom tele sa nachádza vyše 300 priemyselných chemikálií, ktoré ovplyvňujú zdravotný stav.

V okruhu 3 km od skládok bol zistený zvýšený výskyt rakoviny. Tento fakt sa dáva do súvisu s uvoľňovaním skládkového plynu, najmä metánu a oxidu uhličitého.

Benzén, toluén, etylbenzén a izoméry xylénu (BTEX) sa nachádzajú vo vode, do ktorej sa dostávajú presakovaním z environmentálnych záťaží.